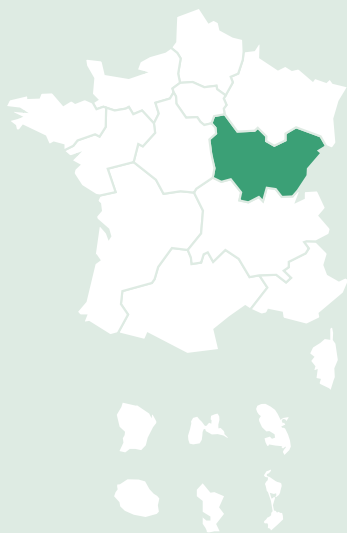


# Bourgogne Franche-Comté

## Rapport d'activité régional 2023

### Sur la carte



### Établissements adhérents

**152**

établissements adhérents  
au plan de formation à l'Anfh

**44**

établissements  
adhérents au DPCm

### Éditorial

## Consolider la politique régionale de formation et de promotion

Si les modifications héritées de la crise sanitaire passée persistent, l'augmentation du nombre de groupes d'agents formés et l'allongement des durées moyennes des actions du plan d'actions régional (PAR), témoignent de la dynamique régionale. Ce PAR, construit autour de neuf axes majeurs, consolide la déclinaison du projet stratégique national (PSN) et complète utilement les plans de formation des établissements adhérents.

À l'heure où l'attractivité et la fidélisation vers les métiers de la santé et du médico-social sont particulièrement difficiles, la volonté des instances paritaires de favoriser les départs en études promotionnelles (EP), notamment sur des métiers en tension, ne s'est pas démentie. Le dispositif partenarial, conclu en 2022 avec la FHF et France Travail

est appelé à se développer pour appuyer les efforts déployés permettant le départ d'ASH en cursus d'aide-soignant, tout en accompagnant les adhérents dans le recrutement de nouveaux hospitaliers.

Parallèlement le niveau de recours à l'apprentissage au sein des établissements adhérents de la région s'est, également, consolidé à un niveau équivalent de celui des exercices précédents.

Ce bilan traduit donc une étape supplémentaire pour répondre aux besoins des établissements hospitaliers, sociaux et médico-sociaux, notamment en matière de montée en compétences des professionnels de santé dans la prise en charge des patients et des résidents.

**Paola Mancasola**  
Présidente de  
l'Anfh Bourgogne Franche-Comté

# Une expertise pour gérer et financer

## Dispositifs individuels de formation

# 89,8%

de dossiers acceptés (hors BC)

# 143

CFP\* (dossiers classiques)

# 30

études promotionnelles\*

# 80

VAE\*

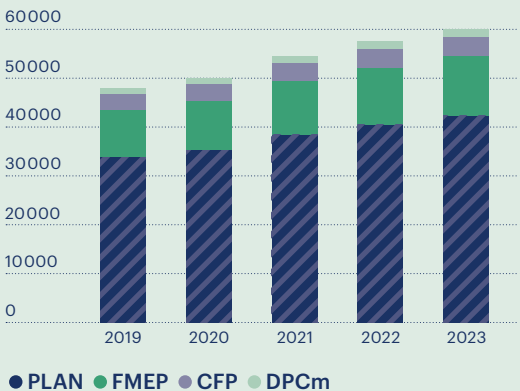
# 294

Bilans de compétences\*

\* Nombre de dossiers en cours

## Fonds et formation

### Évolution de la collecte par fonds depuis 2019 (en K€)



En 2023, le total des cotisations\* s'élève à 59943 K€ contre 57449 K€ en 2022, soit une augmentation de 4,3%. Cette évolution est inférieure à celle enregistrée au niveau national (4,9%).

\* Hors cotisations sur exercices antérieurs, sauf Esat

## Études promotionnelles tous fonds confondus



# 1200

études promotionnelles en cours, dont 485 dossiers accordés en 2023

### Dix premiers diplômes préparés dans le cadre des études promotionnelles

Diplômes	Nombre EP 2023	Nombre EP 2022	Taux d'évolution 2023/2022
1. DE Infirmier	408	388	5,2%
2. DEAS	353	371	-4,9%
3. Diplôme Cadre de santé	117	121	-3,3%
4. DE IPA	61	51	19,6%
5. DE Infirmier anesthésiste	58	57	1,8%
6. DE IBODE 2022	28	15	86,7%
7. DE IBODE	24	30	-20%
8. CAFERUIS	19	19	0%
9. Diplôme Préparateur pharma. hosp.	18	10	80%
10. DEAP	18	14	28,6%
Autres	96	107	-10,3%
<b>Total</b>	<b>1200</b>	<b>1183</b>	<b>1,4%</b>

## DPC médical

Plus de  
**2407**  
départs en formation au  
titre de l'agrément DPC médical,  
dont :



**84,1%**  
concernant les médecins



**14,8%**  
concernant les  
pharmaciens



**0,5%**  
concernant les  
chirurgiens-dentistes

## Réseaux et proximité

# Répondre aux problématiques de terrain

Un accent particulier a été porté sur les problématiques d'évolution des parcours professionnels, notamment en corrélation avec les métiers en tension et en cohérence avec le plan régional de mobilisation pour l'attractivité et la fidélisation des personnels de santé et médico-sociaux. Ainsi, quelque 60 agents (FRA) ont-ils intégré un parcours de validation des acquis de l'expérience (VAE) collective aide-soignant.e en 2023, 35 autres (BGN) devant l'entamer début 2024.

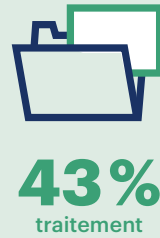
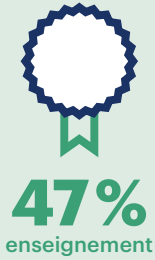
Le plan d'actions régional (PAR) 2023 s'est décliné en 9 axes différents, soit 43 actions de formation distinctes ayant intéressé 84 groupes (730 agents) en FRA et 37 actions pour 94 groupes (752 agents) en BGN. En trois années, le retour à une situation comparable à celle de l'avant crise sanitaire est constaté avec une augmentation de la durée moyenne de formation (2,85 jours pour 2,30 en 2022 en FRA).

En 2023, les projets régionaux ont été marqués par un partenariat avec la Caisse des Dépôts et Consignations concernant la professionnalisation des agents des services de ressources humaines sur les questions de retraite (CNRACL, RAFFP et Ircantec) du début de carrière à la liquidation des droits.

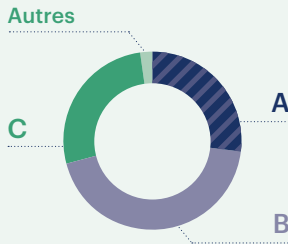
En outre, les partenariats avec les acteurs locaux que sont le réseau des urgences BFC et l'association bourguignonne des acteurs de la simulation en santé (ABASS) se renforcent autour d'un cadre conventionnel, établi pour mieux consacrer les actions de formation (avec mises en situation virtuelles), préparer et réassurer les professionnels de santé aux prises en charge des patients et résidents en situation critique.

## Zoom sur le plan de formation

### Répartition des charges par nature de dépenses

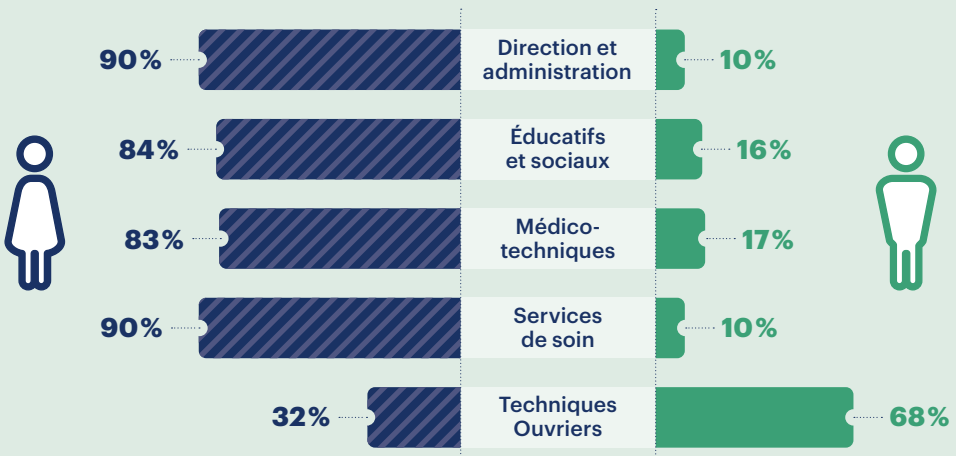


**Répartition des stagiaires par catégorie de rémunération, ayant bénéficié d'une prise en charge au titre du plan de formation**



En 2023, 27% des stagiaires ayant bénéficié d'au moins une action de formation au titre du Plan de formation des établissements adhérents, sont des agents de catégorie C.

### Répartition des stagiaires partis au moins une fois en formation en 2023, par genre et par filière



# L'Anfh en chiffres

## Les chiffres-clés 2023

### Cotisants (FMEP et CFP)



**154**  
établissements  
cotisants

**60 490**  
agents



**60 280**

départs en formation au  
titre de l'agrément Plan



**54,9%**

de taux d'accès à la formation

### Public formé au titre du plan de formation



**84%**  
des agents  
formés sont  
des femmes

### Budget régional

**4 030 K€**

0,2% - Dispositifs  
individuels (CFP/VAE/BC)

**1 550 K€**

0,5 ou 0,75% - DPC médical

**12 089 K€**

0,6% - Études  
promotionnelles

**40 K€**

4,8% - ESAT

**59 943 K€**

collectés par l'Anfh  
Bourgogne Franche-Comté

**42 235 K€**

2,1% - Plan de formation

### Dispositifs individuels (CFP + EP + VAE)\*



**176**  
dossiers CFP  
(hors BC) pris  
en charge et un  
taux d'acceptation  
de 89,8%

### BC



Plus de  
**237**  
bilans de  
compétences  
accordés  
(au titre de  
l'agrément CFP)

\* Nombre de dossiers en cours

# L'offre de formation et de services de l'Anfh

## Des actions clés en main

En cette année de cinquantenaire, l'Anfh continue d'accompagner les établissements dans les enjeux de fidélisation et d'attractivité, ainsi que les agents dans leurs parcours et leur évolution professionnelle.

L'année 2023 a été marquée au niveau national par la poursuite du déploiement du projet stratégique 2020/2024 de l'Anfh et par la consolidation d'un certain nombre d'offres proposées par l'Anfh à ses établissements adhérents.

► Une offre globale RH a été proposée qui vient compléter les cartographies régionales des métiers. Ce sont ainsi **16 cartographies régionales disponibles** et la première campagne d'actualisation gratuite de la cartographie des métiers a été proposée. L'Anfh a continué à accompagner les établissements dans la conduite de leur démarche GPMC et de l'anticipation des besoins en

compétences une priorité et un axe fort de son offre de services pour les établissements. Ainsi en 2023, ce sont plus de **632 500 entretiens professionnels** qui ont été réalisés dans l'outil GE.

► La poursuite du déploiement de l'outil Gesform Evolution avec plus de **1 125 établissements** équipés de GE et **994** équipés de GEA.

► La poursuite du déploiement des offres thématiques :  
• développement durable ;  
• offre QVCT mais aussi, égalité professionnelle. Sur la thématique liée à la QVCT, on note notamment la mise à disposition du baromètre social, une plateforme dématérialisée en ligne pour permettre aux établissements de diligenter leur propre enquête sociale. En 2023, plus de **79 000 agents issus de plus de 450 établissements** avaient répondu à l'enquête en ligne ;  
• secondes parties de carrière et maintien dans l'emploi.



► La poursuite du déploiement de l'outil de commande en ligne La Formule : en 2023, **1 805** modules de formation étaient ouverts à la commande des adhérents.

► La mise à disposition d'une plateforme LMS et la poursuite du développement des nouvelles modalités de formation : sur les 1 805 modules de formation disponibles sur La Formule, plus de **350** intègrent des nouvelles modalités d'acquisition des compétences.



## Contact — Anfh Bourgogne Franche-Comté

### Anfh Bourgogne

14 rue Nodot  
21000 Dijon  
03 80 41 25 54  
bourgogne@anhf.fr  
[www.anhf.fr/bourgogne](http://www.anhf.fr/bourgogne)

### Anfh Franche-Comté

9 Rue Jean-Baptiste Proudhon  
25000 BESANÇON  
03 81 82 00 32  
franche-comte@anhf.fr  
[www.anhf.fr/franche-comte](http://www.anhf.fr/franche-comte)