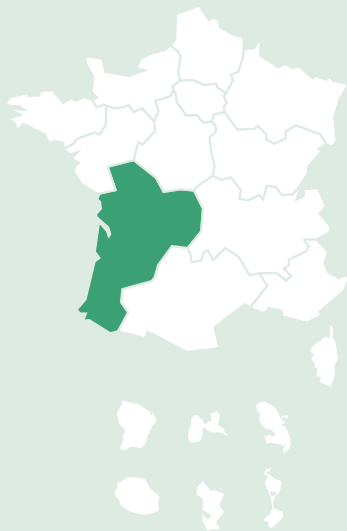


# Nouvelle Aquitaine

## Rapport d'activité régional 2023

### Sur la carte



### Établissements adhérents

**284**

établissements adhérents  
au plan de formation à l'Anfh

**83**

établissements  
adhérents au DPCm

### Éditorial

## Un investissement constant dans la qualification des professionnels et une offre d'accompagnement de plus en plus riche mise à disposition des établissements adhérents !

En 2023, les administrateurs de l'Anfh Nouvelle Aquitaine ont souhaité maintenir la dynamique amorcée ces dernières années tant sur le développement de l'offre de formation au profit des professionnels des établissements adhérents, que sur les moyens financiers mobilisés pour accompagner le déploiement des politiques de ressources humaines.

Les fonds consacrés à la formation ont très fortement progressé pour atteindre, en 2023, 114 millions d'euros (+5,5% par rapport à 2022). La moitié de ces fonds a été dédiée à la promotion professionnelle, dispositif d'évolution unique dans le secteur. En Nouvelle-Aquitaine, c'est presque 2300 agents qui ont suivi des études promotionnelles en 2023 dont plus de la moitié pour des formations d'Infirmier(e)s et d'Aide-soignant(e). L'engagement

des Établissements, de l'Anfh et des différents partenaires est et reste très significatif.

Le taux d'accès à la formation (pourcentage d'agents ayant effectué au moins une formation dans l'année) rejoint progressivement le taux d'avant la pandémie : 52,2% contre 53,3% en 2019. De nouveau, c'est plus d'un agent sur deux qui est parti en formation en 2023 !

L'Anfh joue un rôle incontournable dans le développement de la formation des établissements sanitaires, sociaux et médico-sociaux. Je remercie au nom de tous les administrateurs, les 3 délégations qui œuvrent chaque jour pour répondre aux besoins et aux attentes des établissements et des professionnels.

—  
**Céline Costeres-Voyer**  
Présidente Anfh Nouvelle Aquitaine

# Une expertise pour gérer et financer

## Dispositifs individuels de formation

# 78,8%

de dossiers acceptés (hors BC)

# 334

CFP\* (dossiers classiques)

# 51

études promotionnelles\*

# 101

VAE\*

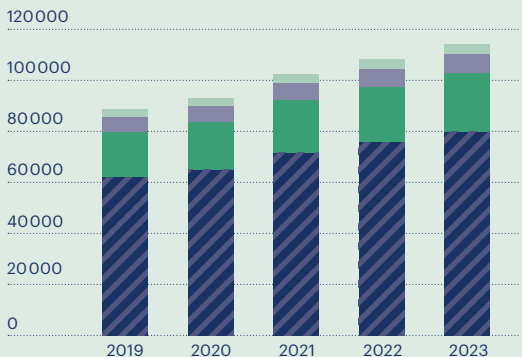
# 644

Bilans de compétences\*

\* Nombre de dossiers en cours

## Fonds et formation

### Évolution de la collecte par fonds depuis 2019 (en K€)



● PLAN ● FMEP ● CFP ● DPCm

En 2023, le total des cotisations\* s'élève à 113625 K€ contre 107672 K€ en 2022, soit une augmentation de 5,5%. Cette évolution est supérieure à celle enregistrée au niveau national (4,9%).

\* Hors cotisations sur exercices antérieurs, sauf Esat

## Études promotionnelles tous fonds confondus



# 2291

études promotionnelles en cours, dont 938 dossiers accordés en 2023

### Dix premiers diplômes préparés dans le cadre des études promotionnelles

Diplômes	Nombre EP 2023	Nombre EP 2022	Taux d'évolution 2023/2022
1. DE Infirmier	768	711	8%
2. DEAS	541	601	-10%
3. Diplôme Cadre de santé	197	189	4,2%
4. DE IPA	106	107	-0,9%
5. DE Infirmier anesthésiste	76	86	-11,6%
6. CAFERUIS	44	51	-13,7%
7. DE IBODE	42	73	-42,5%
8. DE IBODE 2022	42	17	147,1%
9. TP SAMS	37	26	42,3%
10. Diplôme ARM	34	18	88,9%
Autres	404	358	12,8%
<b>Total</b>	<b>2291</b>	<b>2237</b>	<b>2,4%</b>

## DPC médical

Plus de  
**5 335**  
départs en formation au  
titre de l'agrément DPC médical,  
dont :



**86,5%**  
concernant les médecins



**11,8%**  
concernant les  
pharmaciens



**1,5%**  
concernant les  
chirurgiens-dentistes

## Réseaux et proximité

# Une politique régionale déployée en proximité par les trois territoires néo-aquitains

### Une offre de formations régionales bien identifiée

Plus de 2600 agents ont participé à l'un des 250 groupes organisés par les 3 délégations territoriales. Cette augmentation de presque 40% par rapport à 2022 fait de l'offre de formation régionale l'outil le plus sollicité par les adhérents en 2023 ! Plus de 70 thèmes y sont proposés répartis en 8 axes s'adressant à un large public parmi lesquels des formations d'adaptation à l'emploi, des préparations concours, des formations en lien avec l'accompagnement et les soins des usagers (bientraitance, démarche palliative, sexualité, qualité de la prestation hôtelière...), des formations transversales (cybersécurité, communication, qualité de vie au travail...), des formations au management pour les professionnels médicaux et non médicaux. Des formations diplômantes ont aussi bénéficié à une quarantaine d'agents (CAP blanchisserie, TP Agent de restauration, TP Agent de service médico-sociale, TP logistique). En parallèle, les dépenses associées ont augmenté de presque 50%.

### La poursuite du déploiement des dispositifs d'appui RH

Dispositif phare en 2023, la QVT a permis de mobiliser dans une dynamique collective

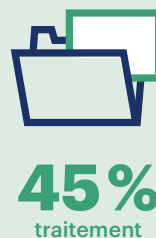
une centaine d'établissements pour la réalisation du baromètre social régional. Plus de 17000 professionnels médicaux et non médicaux ont participé à cette enquête. Les résultats ont permis aux établissements de poursuivre ou d'initier des plans d'actions avec ou sans accompagnement de l'Anfh. Les adhérents ont également pu bénéficier d'appui RH sur d'autres sujets tels que les secondes parties de carrières, la GPMC, l'égalité professionnelle, l'accompagnement des agents en réflexion autour de leur évolution professionnelle...

### Des animations régionales et territoriales

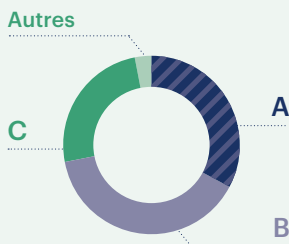
Organisées à l'échelle régionale ou territoriale, les animations proposées ont regroupé environ 1400 participants en présentiel ou distanciel sur des sujets très variés. Notamment, les journées « Être ASH, c'est oser », « Baromètre QVT : des clés pour analyser et restituer vos résultats » et « Transformation écologique en santé : des idées pour s'engager » ont suscité un fort intérêt aux côtés de webinaires RH thématiques et de visioconférences flash visant les échanges de proximité entre les équipes formation/RH et les équipes Anfh.

## Zoom sur le plan de formation

### Répartition des charges par nature de dépenses

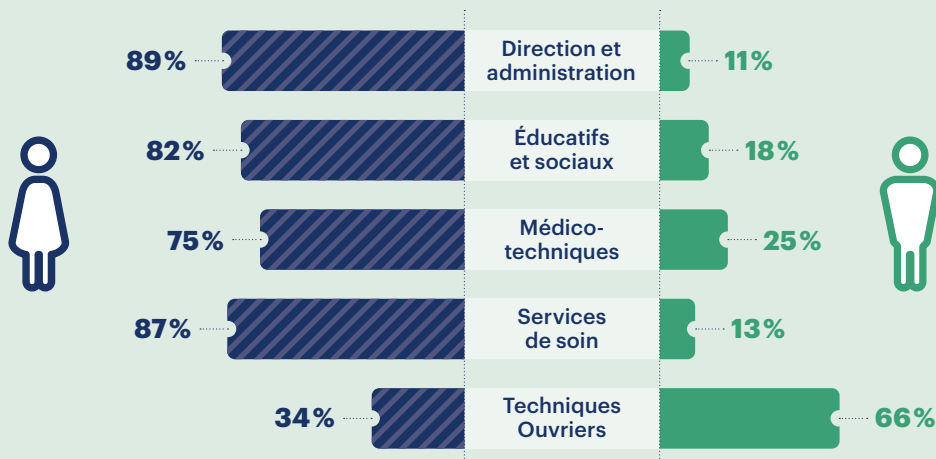


**Répartition des stagiaires par catégorie de rémunération, ayant bénéficié d'une prise en charge au titre du plan de formation**



En 2023, 25% des stagiaires ayant bénéficié d'au moins une action de formation au titre du Plan de formation des établissements adhérents, sont des agents de catégorie C.

### Répartition des stagiaires partis au moins une fois en formation en 2023, par genre et par filière



# L'Anfh en chiffres

## Les chiffres-clés 2023

### Cotisants (FMEP et CFP)



**288**  
établissements  
cotisants

**110 510**  
agents



**98 620**

départs en formation au  
titre de l'agrément Plan



**52,2%**

de taux d'accès à la formation

### Public formé au titre du plan de formation



**81%**  
des agents  
formés sont  
des femmes

### Budget régional

**7 570 K€**

0,2% - Dispositifs  
individuels (CFP/VAE/BC)

**3 699 K€**

0,5 ou 0,75% - DPC médical

**22 710 K€**

0,6% - Études  
promotionnelles

**123 K€**

4,8% - ESAT

**113 625 K€**

collectés par  
l'Anfh Nouvelle Aquitaine

**79 524 K€**

2,1% - Plan de formation

### Dispositifs individuels (CFP + VAE)



**354**

demandes  
de CFP et  
279 accords,  
soit un taux  
d'accord de 78,8%

### BC



Plus de  
**546**  
bilans de  
compétences  
accordés  
(au titre de  
l'agrément CFP)

# L'offre de formation et de services de l'Anfh

## Des actions clés en main

En cette année de cinquantenaire, l'Anfh continue d'accompagner les établissements dans les enjeux de fidélisation et d'attractivité, ainsi que les agents dans leurs parcours et leur évolution professionnelle.

L'année 2023 a été marquée au niveau national par la poursuite du déploiement du projet stratégique 2020/2024 de l'Anfh et par la consolidation d'un certain nombre d'offres proposées par l'Anfh à ses établissements adhérents.

► Une offre globale RH a été proposée qui vient compléter les cartographies régionales des métiers. Ce sont ainsi **16 cartographies régionales disponibles** et la première campagne d'actualisation gratuite de la cartographie des métiers a été proposée. L'Anfh a continué à accompagner les établissements dans la conduite de leur démarche GPMC et de l'anticipation des besoins en

compétences une priorité et un axe fort de son offre de services pour les établissements. Ainsi en 2023, ce sont plus de **632 500 entretiens professionnels** qui ont été réalisés dans l'outil GE.

► La poursuite du déploiement de l'outil Gesform Evolution avec plus de **1 125 établissements** équipés de GE et **994** équipés de GEA.

► La poursuite du déploiement des offres thématiques :  
• développement durable ;  
• offre QVCT mais aussi, égalité professionnelle. Sur la thématique liée à la QVCT, on note notamment la mise à disposition du baromètre social, une plateforme dématérialisée en ligne pour permettre aux établissements de diligenter leur propre enquête sociale. En 2023, plus de **79 000 agents issus de plus de 450 établissements** avaient répondu à l'enquête en ligne ;  
• secondes parties de carrière et maintien dans l'emploi.



► La poursuite du déploiement de l'outil de commande en ligne La Formule : en 2023, **1 805** modules de formation étaient ouverts à la commande des adhérents.

► La mise à disposition d'une plateforme LMS et la poursuite du développement des nouvelles modalités de formation : sur les 1 805 modules de formation disponibles sur La Formule, plus de **350** intègrent des nouvelles modalités d'acquisition des compétences.



## Contact — Anfh Nouvelle Aquitaine

**Anfh Aquitaine**  
232 avenue du Haut-Levêque  
CS 40031  
33615 Pessac  
05 57 35 01 70  
aquitaine@anfh.fr  
[www.anfh.fr/aquitaine](http://www.anfh.fr/aquitaine)

**Anfh Limousin**  
17 rue Columbia  
Parc Ester Technopole  
87068 Limoges Cedex  
05 55 31 12 09  
limousin@anfh.fr  
[www.anfh.fr/limousin](http://www.anfh.fr/limousin)

**Anfh Poitou-Charentes**  
22 rue du Gay Lussac  
BP 40951  
86038 Poitiers  
poitoucharentes@anfh.fr  
[www.anfh.fr/poitou-charentes](http://www.anfh.fr/poitou-charentes)